



Ámbito social

Educación a distancia semipresencial

Módulo 1

Unidad didáctica 4

La Edad Antigua. Las civilizaciones clásicas

Índice

1.	Introducción.....	3
1.1	Descripción de la unidad didáctica	3
1.2	Conocimientos previos	3
1.3	Sugerencias para la motivación y el estudio	4
1.4	Orientaciones para la programación temporal	4
2.	Secuencia de contenidos y actividades	6
2.1	Las civilizaciones clásicas: Grecia	6
2.1.1	Los orígenes de Grecia	7
2.1.2	La época clásica: Atenas y Esparta	11
2.1.3	La época helenística: el imperio de Alejandro Magno.....	15
2.1.4	La cultura griega: arte, ciencia, literatura y filosofía	18
2.2	Las civilizaciones clásicas: Roma	21
2.2.1	Monarquía y república	22
2.2.2	El Imperio romano	25
2.2.3	La cultura romana	29
2.3	La entrada de la Península Ibérica en la Edad Antigua	32
2.3.1	Los pueblos prerromanos.....	32
2.3.2	Las colonizaciones y la conquista romana.....	34
2.3.3	Hispania romana y Gallaecia	34
3.	Resumen de contenidos	37
4.	Actividades complementarias	46
5.	Ejercicios de autoevaluación	48
6.	Solucionario.....	51
6.1	Soluciones de las actividades propuestas.....	51
6.2	Soluciones de las actividades complementarias.....	58
6.3	Soluciones de los ejercicios de autoevaluación	60
7.	Glosario.....	63
8.	Bibliografía y recursos	66
9.	Anexo. Licencia de recursos.....	70

1. Introducción

1.1 Descripción de la unidad didáctica

La siguiente unidad forma parte de aquellas relacionadas, dentro del ámbito social, con el campo de la historia. Resulta necesario destacar que este campo del conocimiento no se limita a enumerar hechos del pasado, sino que procura establecer un diálogo vivo con el presente que permita comprender mejor el mundo en el cual vivimos. Así, la Historia analiza y explica los procesos que tuvieron lugar en el tiempo y el modo en el cual las sociedades humanas evolucionaron hasta nuestros días. A este respecto, y a lo largo de la unidad, observaremos el desarrollo de las civilizaciones clásicas y la situación de la Península Ibérica en la antigüedad. El conocimiento de este pasado permite acudir a las raíces de Europa, España y Galicia; también facilita la comprensión de nuestra identidad y de nuestro presente.

Los principales ejes en torno a los cuales se organizan los contenidos de estas unidades son los siguientes: el modo en el que podemos conocer el pasado a través de restos documentales y arqueológicos, la importancia del progreso científico y técnico en el avance de la humanidad y la identificación de problemas y necesidades comunes a todas las épocas y sociedades históricas. Es objetivo también de esta unidad otorgarle al alumnado todas aquellas herramientas que le permitan investigar y descubrir el pasado a través de sus propios medios. Para esto haremos uso de la curiosidad, de la identificación de fuentes históricas e interpretación de los datos contenidos en ellas, así como del desarrollo de su criterio personal.

1.2 Conocimientos previos

Si bien no es necesario que el alumnado cuente con conocimientos exhaustivos en torno a los contenidos expuestos en la unidad, sí que se recomienda la realización de una evaluación inicial en la cual el docente pueda detectar cual es el conocimiento que su alumnado posee acerca del pasado remoto y sus etapas, de los descubrimientos que se producen en el largo período estudiado y de los modos de organización de los primeros agrupamientos de seres humanos.

Los conocimientos prácticos, en proceso de adquisición o refuerzo a lo largo del módulo y relacionados con el campo de la historia, pueden resultar asimismo de especial utilidad para el alumnado. Por ejemplo:

- Lectura y comentario de textos que posean información de carácter histórico.

- Análisis e interpretación de fuentes tales como mapas, gráficas o estadísticas.
- Búsqueda de información relevante en medios de fácil acceso, como prensa e Internet.

1.3 Sugerencias para la motivación y el estudio

Dado que los contenidos tratados a lo largo de la unidad guardan una estrecha relación con el pasado remoto y la arqueología, se recomienda que el profesorado procure vincular la información aquí contenida con las huellas que este pasado deja aún en la actualidad y con los yacimientos arqueológicos y restos recogidos en los museos de las inmediaciones. Se recomienda la vinculación de los contenidos con una interacción con el alumnado a través de actividades de investigación y descubrimiento del pasado, de forma individual y colectiva, en la medida de lo posible.

Igualmente, se recomienda siempre que sea posible la vinculación de los contenidos con materiales de ampliación, tales como pueden ser películas, documentales, recursos en línea, novela o cómic, procurando establecer un vínculo con los intereses del alumnado. La finalidad última debe ser el estímulo de la curiosidad a través de las propuestas, y no la sobrecarga de materiales de estudio.

Es recomendable que el profesorado guíe al alumnado en relación a la construcción de una rutina de estudio que le permita enfrentarse a la materia en función de la cantidad de tiempo que tenga a su disposición. Igualmente, es necesario detectar aquellos casos en los que sea necesario acercar materiales adicionales que permitan adquirir destrezas relacionadas con el estudio, tales como la construcción de esquemas y resúmenes, elaboración de glosarios o técnicas de subrayado. La unidad trata de solucionar algunas de las dificultades que puedan derivar de estos aspectos, para eso destacamos ideas clave, aportamos herramientas de autoevaluación, un resumen de contenidos y un glosario de términos.

1.4 Orientaciones para la programación temporal

Los materiales aquí contenidos están dirigidos tanto a la enseñanza en modalidad presencial como en modalidad semipresencial. Si bien las estrategias que debemos emplear por parte del profesorado en las dos vertientes entrañan metodologías distintas, en ambos casos el enfoque de la unidad está diseñado para cuatro semanas, dado que el temario correspondiente al segundo bimestre de 1º de la ESA en el ámbito de la Sociedad se corresponde tanto con esta unidad como la anterior: "La Prehistoria y las primeras civilizaciones urbanas".

Para esta finalidad, los contenidos de la unidad que nos ocupa están organizados en torno al desarrollo de tres apartados principales. Recomendamos que se trate cada uno de ellos en el espacio de una semana, y dedicar una cuarta semana, con sus sesiones correspondientes, al repaso de lo expuesto a lo largo de la unidad, resolución de actividades y preparación de posibles pruebas. Así pues, el esquema recomendado para la programación temporal es el siguiente:

- *Primera semana:* desarrollo de la sección 2.1: "Las civilizaciones clásicas: Grecia".
- *Segunda semana:* tratamiento de la sección 2.2: "Las civilizaciones clásicas: Roma".
- *Tercera semana:* explicación de la sección 2.3: "La entrada de la Península Ibérica en la Edad Antigua".
- *Cuarta Semana:* resolución de actividades, repaso general, preparación de pruebas. A este respecto, se propone:
 - Hacer resúmenes de los contenidos, de tal modo que el alumnado los sepa emplear como una herramienta de repaso pero no como sustitución de la unidad.
 - Realizar las actividades de autoevaluación, para detectar los errores más frecuentes y diseñar estrategias para hacerles frente.
 - Recurrir al glosario de términos para comprender adecuadamente aquellos que puedan suponer alguna complejidad, evitaremos así la memorización carente de comprensión.

2. Secuencia de contenidos y actividades

2.1 Las civilizaciones clásicas: Grecia

Al describir una civilización como "clásica" ponemos de relieve la enorme influencia que esa civilización tuvo y continúa teniendo en otras civilizaciones posteriores. Podemos considerar que Grecia y Roma son la cuna de nuestra cultura actual, por la enorme influencia que estas civilizaciones tuvieron y continúan teniendo de forma particular en Europa y en otros lugares del mundo.

Podemos apreciar la huella griega en aspectos del pensamiento occidental tales como la visión de la belleza y del arte, el valor de las virtudes deportivas, el interés por la libertad individual y su traslado al mundo político en forma de democracia, la consideración del conocimiento y de la ciencia como elementos fundamentales de una sociedad etc.

Así, a lo largo de los siguientes apartados veremos no solo la evolución histórica de la civilización griega y el funcionamiento de su sociedad y política, sino también y con especial atención sus aportaciones en los campos del conocimiento y de la cultura. El objetivo no es otro que poder comprender Grecia como un espejo alejado en el tiempo, que nos permita, en última instancia, entender mejor nuestra época, nuestra sociedad y nuestra identidad.

Límites geográficos y temporales de la civilización griega

Los antiguos griegos vivieron en un **espacio** mucho más amplio que el que forma la Grecia actual. Abarcaban también Chipre, numerosas islas del Egeo y del Jónico y parte del territorio de la actual Turquía. También se expandieron por el territorio del Mar Negro y fundaron ciudades en el espacio del Mediterráneo en lugares como la Península Ibérica, Francia, el sur de Italia o el norte de África.

En cuanto a la **cronología** podemos distinguir las siguientes épocas:

- **Época micénica**, que comienza hacia el año 1600 a. C.
- **Edad Oscura**, que comienza hacia el año 1150 a. C.
- **Época arcaica**, comienza aproximadamente en el 800 a. C.
- **Época clásica**, comienza hacia el 500 a. C.

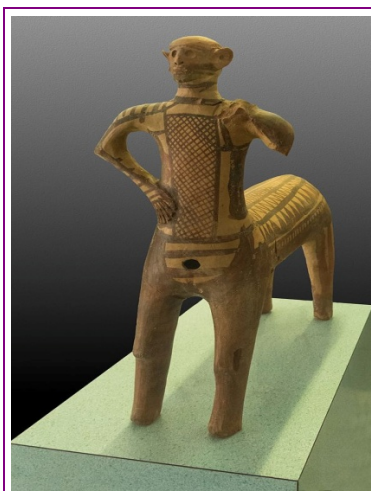
En cuanto a las características generales de esta época:

- La **autoridad** la poseía una élite guerrera que controlaba fortalezas ciclópeas, coronadas con grandes palacios.
- La **sociedad** micénica estaba jerarquizada. Por debajo de la élite guerrera había altos funcionarios, escribas, y por debajo de estos había artesanos y productores.
- Micenas conocía múltiples **rutas comerciales** en el Mediterráneo, esto facilitaba el intercambio de productos y su crecimiento. La relación con la Península Ibérica debió ser débil y puntual, por los escasos restos de cerámica de Micenas encontrados en el territorio.
- Los micénicos conocían un **sistema de escritura** (lineal b). Como en el caso de Mesopotamia, escribían sobre arcilla, con la diferencia de que no cocían las tablas para preservarlas. En cuanto a su arte, conservamos decoración en forma de pinturas en el interior de los pazos y piezas de joyería.

La desaparición de la sociedad micénica se atribuye de forma tradicional a una invasión violenta por parte de otro pueblo: los **dorios**. Esta caída coincide con una época especialmente violenta en la que aparece la metalurgia del hierro y en la que se producen las invasiones de los llamados pueblos del mar, que en Próximo Oriente llegan a darle serios problemas a potencias de la talla de Egipto.

La Edad Oscura

En esta etapa, que dura unos 400 años, se produce un retroceso en líneas generales frente a la etapa anterior. Es una época de la que no se conservan testimonios escritos y lo que conocemos parte, fundamentalmente, del trabajo de la arqueología:



Centauro de Lefkandi, hecho en arcilla.

ese es el motivo por el cual esta época recibe también el nombre de Edad Geométrica, debido a la decoración de las piezas de cerámica. Otras características que debemos destacar son las siguientes:

- Los palacios no perduraron, la vida pasó a organizarse en torno a pequeñas aldeas y con una **economía de subsistencia**.
- El comercio, salvo en casos aislados (Lefkandi, en Eubea), no mantuvo el alcance o la importancia de la época micénica.
- Hubo bastantes movimientos migratorios, pues buscaban asentarse con mejor fortuna algunas

poblaciones (dorios, eolios y jonios) en lugares como Anatolia.

La época arcaica

Con el paso del tiempo se irá produciendo una lenta recuperación, hasta que a comienzos del siglo VIII a. C. podemos observar un cierto resurgir del comercio y la reintroducción del alfabeto. Es también la época en la que se celebran los primeros Juegos Olímpicos, que las fuentes de la época sitúan en el 776 a. C.

Las características que destacaremos de esta etapa son las siguientes:

- Aparecieron las **poleis**, las ciudades estado griegas. En estas existe un casco urbano dividido en **ágora** (lugar común de reunión y mercado) y **acrópolis** (lugar elevado que albergaba los templos y riquezas de la ciudad). Cada ciudad estado contaba también su **chora**, el territorio que le proporcionaba los recursos económicos a la ciudad (granjas, lugares de pasto para el ganado, bosques, canteras, minas etc.). Es durante esta etapa que comienzan a cobrar peso dos poleis que tendrán una gran importancia en época clásica: **Atenas** y **Esparta**.
- El poder político irá sufriendo cambios, primero pasa de estar en las manos de un monarca a las de una **oligarquía** formada por los ciudadanos ricos y poderosos. Aparecerán después los **tiranos**, que buscaban el apoyo del pueblo para derribar los oligarcas; y los **legisladores**, que recibían un mandato de varios años para intentar solucionar mediante leyes los conflictos entre las élites y el resto de la sociedad.
- Comienza de nuevo un intenso comercio marítimo, reforzado con nuevas embarcaciones (los **trirremes**). Aparece también un nuevo ejército para la defensa de las *poleis* en el que, como **hoplitas**, entran los ciudadanos a formar parte.
- El aumento de la población conduce a migraciones en forma de **colonizaciones**. Estas expediciones buscaban crear nuevas ciudades, con un contacto previo con la población indígena que facilitara la integración de forma pacífica. Estas colonizaciones se llevaron a cabo en buena parte del Mediterráneo, tienen como ejemplos en la Península Ibérica las ciudades de **Emporion** (actual Empúries) y **Rodas** (actual Roses).
- Aparecen lugares (santuarios) y celebraciones que facilitan el sentimiento de pertenencia al mismo pueblo: el **helenismo**. Aunque vivieran en polis independientes, los griegos compartían lengua, creencias y tradiciones.



Reconstrucción de trirremes griegos

2.1.2 La época clásica: Atenas y Esparta

Durante el siglo V a. C. y la primera mitad del siglo IV a. C. tuvo lugar la época clásica, un momento en el que cobraron especial peso las *poleis* de **Atenas** y **Esparta**, en el que se produjeron grandes avances en los campos del conocimiento y de las artes, pero que también fue un espacio de tiempo sacudido por la inestabilidad y la guerra.

Atenas

Atenas ocupaba la Península Ática, de extensión considerable. Las características principales del funcionamiento de su sociedad serían las siguientes:

- Tenía bajo su control importantes recursos: los mármoles del Pentélico y las minas de plata de Laurión. Especializó su agricultura para favorecer el comercio, en especial el marítimo, e hizo de este un punto central de su economía.
- Desde el siglo VII a. C. comienzan a darse cambios políticos de importancia, con legisladores tales como **Solón**, pero será **Clístenes** la figura que, a finales del siglo VI a. C. lleve a cabo grandes cambios radicales en el funcionamiento de la polis. Así instauró la **democracia** ateniense:
 - Todos los ciudadanos (varones) podían intervenir en la política, y eran considerados iguales ante la ley.
 - El principal órgano de toma de decisiones era a **ecclesia** o asamblea, compuesta por todos los ciudadanos varones mayores de 18 años. La *ecclesia* votaba las leyes, escogía sus gobernantes (**arcontes**) y decidía en asuntos de guerra y paz.
 - La **boulé**, formada por quinientos ciudadanos escogidos por sorteo, preparaba los asuntos sobre los que luego decidía la asamblea.
 - Los **tribunales de justicia** eran escogidos por sorteo entre los ciudadanos cada año. Existían distintos tribunales especializados en materias concretas.



"Reconstrucción de la acrópolis y del areópago atenienses" del pintor Leo von Kleeze. 1846.

- Más tarde, **Pericles** ahondó en estas reformas e hizo que los puestos de responsabilidad estuvieran retribuidos, así esto facilitó que, por una parte, las clases más humildes dentro de la ciudadanía pudieran tener responsabilidades políticas. Por otra parte, hizo que obtener la ciudadanía resultara más restrictivo, pues solo se consideraba ciudadano a quien tenía padre y madre atenienses.



Recreación de una falange griega

- A pesar de las reformas políticas, la sociedad ateniense resultaba muy restrictiva, ya que beneficiaba solamente a los ciudadanos varones, unas 40.000 personas de una población superior a 250.000 habitantes. Así, la sociedad se dividía en:

- **Ciudadanos**, libres y con derechos. La posición de la mujer era de exclusión de la vida pública, no podía intervenir en los organismos ni votar, y quedaba relegada a los asuntos domésticos.
- **Metecos**, hombres libres y sus familias (unos 70.000 individuos). Eran principalmente artesanos, comerciantes, industriales o banqueros. No podían intervenir en la política ni poseer tierras.
- **Esclavos**, el grupo más numeroso (unos 125.000) y que contaba con situaciones muy diversas. La situación más extrema por sus condiciones de trabajo era la de los enviados a las minas.

Esparta

Esparta se situaba en la península del Peloponeso, donde se convirtió en una de las principales *poleis* griegas. Inmovilista a nivel social y político, sus principales características eran:

- Una **economía** agraria basada en un sistema esclavista, en el que nuevas tierras y esclavos eran adquiridos de forma violenta a través de la guerra.
- En **política**, Esparta era muy diferente a otras polis. La base de su sistema era una constitución o *rethra* atribuida al legislador **Licurgo**, del siglo IX a. C. La organización política era la siguiente:
 - Había una **monarquía dual** (dos reyes), en la que el poder de los reyes estaba vigilado y controlado por cinco magistrados (**éforos**) que se encargaban de que los reyes cumplieran con las leyes.
 - La **gerusia** o consejo de ancianos, estaba formado por mayores de 60 años, y

se encargaban de preparar los asuntos que discutiría luego la asamblea.

- La **apella** o asamblea no tenía un poder de decisión como en Atenas, sino que era un órgano de consulta donde los dirigentes procuraban ver si sus políticas contaban con el apoyo de la ciudadanía.
- En la **sociedad**, la organización era la siguiente:
 - En la cúspide estaban los **ciudadanos** o **espartiatas**. Los hombres tenían el deber de dedicarse a la guerra, y su educación quedaba en las manos de la ciudad desde los 7 años. Las mujeres tenían más libertad que en otras ciudades griegas, aunque continuaban excluidas de la vida política.
 - Los individuos libres que no eran ciudadanos se llamaban **periecos**. Se dedicaban al comercio y a la artesanía, y aunque no podían participar en la vida política, sí podían formar parte del ejército de la ciudad y obtener lotes de tierras.
 - El último grupo y también más numeroso, es el de los **ilotas**, que vivía en una situación de servidumbre. Les imponían duros trabajos y eran tratados de forma brutal, incluso había cacerías anuales (**criptias**) organizadas por los ciudadanos para quebrar la moral de sus esclavos y buscar que no se rebelaran. Aun así, existieron múltiples rebeliones por parte de los ilotas, buscando escapar de su situación de servidumbre.

Un período de guerras

Durante la época clásica, Grecia vivió varios conflictos de importancia:

- Las **Guerras Médicas**. Conflicto contra el imperio persa, que se encontraba en fase de expansión sobre los territorios griegos. En el 499 a. C. las polis sometidas al imperio persa se rebelaron y buscaron el apoyo de otras ciudades estado. Atenas y Esparta tuvieron un papel fundamental en esta guerra y, aunque perdieron batallas de importancia (Atenas se vio saqueada, el rey espartano Leónidas murió junto con su guardia de corps en las Termópilas), las polis griegas consiguieron imponerse y obtener victorias definitivas contra los persas en las batallas de **Salamina** y **Platea**.
- La derrota de Persia le otorgó un gran poder y recursos económicos a Atenas, lo que la llevó a su momento de apogeo bajo la dirección de **Pericles**. Para mantener sus intereses a salvo, Atenas convenció a varias polis para unirse en la **Liga de Delos**, de la que obtenía recursos para financiar una gran armada de guerra. Esta armada, argumentaba Atenas, era para protegerse de ataques persas. En la práctica, le permitía tener bajo su influencia a un gran territorio.



- El éxito ateniense llevó a conflictos con otras *poleis*, que veían amenazados sus propios intereses. **Esparta** lideró las *poleis* que estaban en malas relaciones con Atenas, con el cual aumentó la tensión y comenzó una nueva guerra: la del **Peloponneso**, que estalló en el 471 a. C. La victoria fue en este caso para Esparta, que en el 404 a. C. consiguió derrotar a los atenienses.
- Las condiciones impuestas por Esparta resultaron no obstante tan opresivas que llevaron, ya en el año siguiente a su victoria, a que Atenas y otras *poleis* se sublevaran.
- En la práctica, estas luchas acabaron por debilitar tanto a Atenas como a Esparta y facilitaron que un nuevo poder apareciera para hacerse con el control de sus territorios: la Macedonia de Felipe II y Alejandro Magno.

Actividades propuestas

- S4. Compare la sociedad de Atenas y de Esparta. Indique sus semejanzas y diferencias.

S5. Defina los siguientes términos. Recuerde que existe un glosario al final de la unidad.

▪ Ecclesia	
▪ Metecos	
▪ Gerusia	
▪ Liga de Delos	
▪ Criptias	
▪ Rethra	

2.1.3 La época helenística: el imperio de Alejandro Magno

Macedonia era considerado un territorio bárbaro por los griegos. Aunque su lengua era afín al griego, estaban lejos del mundo urbano de la polis, contaban con una economía y comercio por desarrollar y su sistema político era la **monarquía**, con un fuerte papel de la **aristocracia**. Geográficamente, estaba en los confines del norte de la Grecia continental, más allá del que los griegos consideraban territorio heleno.

Macedonia, sin embargo, sí estaba interesada en la cultura y avances los griegos. Al mismo tiempo, sus monarcas deseaban ampliar sus fronteras.

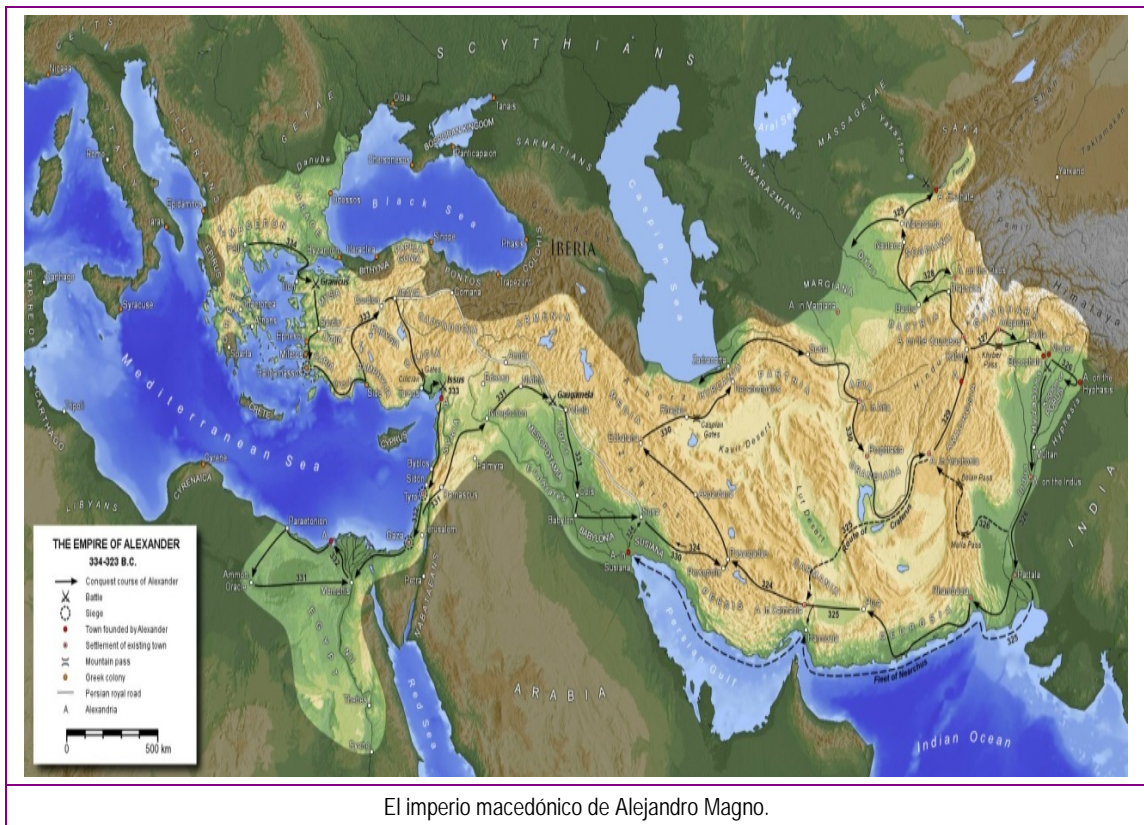
Felipe II

Este monarca de Macedonia reforzó el peso de su monarquía e impulsó la **helenización** de su reino: obligó a las nuevas generaciones de aristócratas a formarse en la corte de su capital, **Pella**, y le asignó al filósofo **Aristóteles** la educación de su hijo **Alejandro**.

Felipe II creó también un ejército moderno, con el que se declaró "protector" o *hegemon* de los lugares panhelénicos y consiguió, en la práctica, controlar el territorio de Grecia. La ambición de Felipe iba mucho más lejos, ya que quería atacar el imperio persa, pero antes de conseguirlo murió asesinado. Su sucesor fue **Alejandro**.

Alejandro Magno

Alejandro llegó al poder en el 336 a. C. con solo 20 años, aun así consiguió consolidar su poder reprimiendo sublevaciones: tanto las de las ciudades griegas como las de su propia nobleza. Su objetivo fue, desde muy pronto, continuar las políticas de su padre y atacar al imperio persa.



El imperio macedónico de Alejandro Magno.

Para esto, reunió un poderoso ejército y se hizo acompañar también de expertos en distintos campos, tales como geógrafos, astrónomos y botánicos. En cuanto a su campaña militar, esta comenzó en el 334 a. C.:

- En poco tiempo se hizo con el control de Asia Menor y de Egipto, donde fundó **Aleandría**.
- Llegó después al centro del imperio persa, en Mesopotamia. Allí, derrotó al rey persa Darío, tomó Babilonia y destruyó la capital del imperio persa: **Persépolis**.
- En los años sucesivos siguió expandiéndose hacia el este, y entró en **Asia Central**, en los actuales **Afganistán** y **Pakistán**, y llegó hasta el **valle del Indo**.
- Su ejército, agotado, le exigió el fin de las campañas de expansión y el regreso de las tropas. La retirada, mal organizada, ocasionó un gran número de bajas al atravesar territorios como el desierto de **Gedrosia**.

Al poco tiempo de regresar, Alejandro murió en circunstancias poco claras. Entre las posibles estarían las relacionadas con los excesos del alcohol, la enfermedad o la conspiración en su contra y el asesinato. Fuera cual fuera la causa, en el momento de su muerte era monarca de Macedonia, *hegemon* de Grecia, faraón de Egipto y señor de Persia. Tenía 33 años.

Los reinos helenísticos

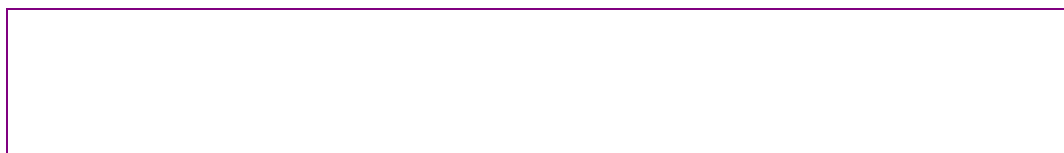
Al morir Alejandro sin un sucesor claro, esto condujo al enfrentamiento entre sus generales. Las luchas internas llevaron a un reparto violento de territorio y se consolidaron en el 280 a. C. tres grandes reinos en manos de distintas dinastías: **Macedonia, Asia y Egipto**. Este último fue el más destacado y **Aleandría**, su capital, se convertiría en una de las más importantes ciudades del mundo antiguo, tanto desde el punto de vista económico como, especialmente, el cultural.

Esta época se caracteriza por:

- La expansión de una **lengua común** de base griega en los territorios conquistados.
- La creación de amplios y nuevos mercados, ya que los territorios conquistados por Alejandro incluían los países más ricos de su época.
- El desarrollo de una gran diferencia de clases, con una minoría enriquecida y poderosa y con un amplio grupo en condiciones precarias. Como salida a esta situación, muchos varones de clase baja entrarán en los ejércitos de los nuevos monarcas.
- Los nuevos monarcas competirán entre ellos en cuestiones de prestigio, para esto hacían una fuerte inversión en el arte y en el desarrollo de sus **ciudades**, que se verán así convertidas en centros de expansión de la cultura y del progreso científico.

Actividades propuestas

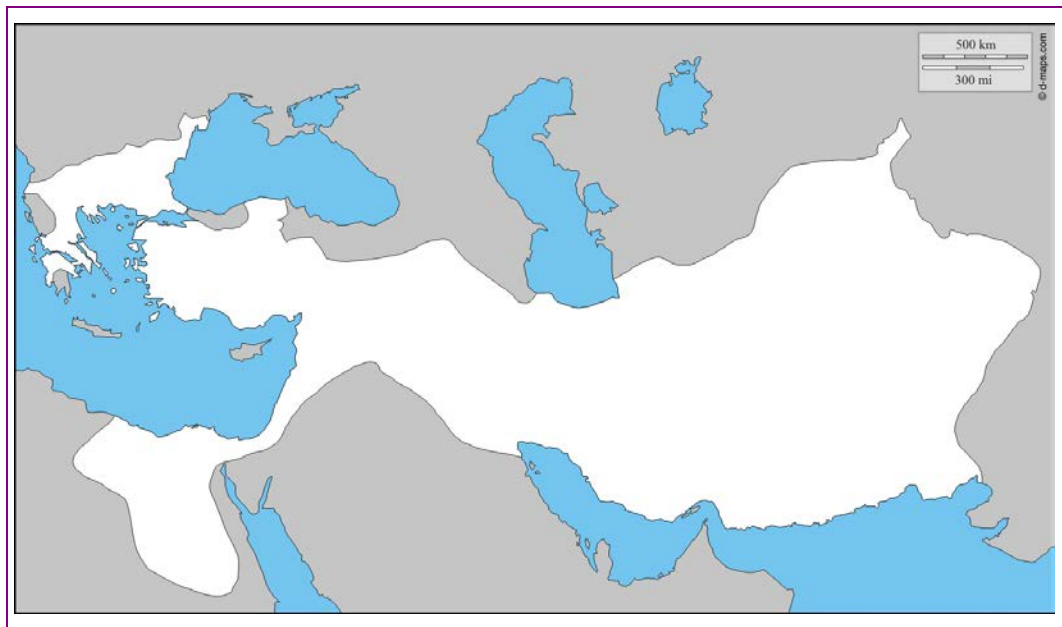
- S6. Confeccione un mapa del imperio de Alejandro Magno a través del mapa mudo de la imagen (o del enlace a). Puede emplear la imagen de la página anterior o el enlace b para guiarse.



Enlace a: http://d-maps.com/carte.php?num_car=1970&lang=es

Enlace

b: https://upload.wikimedia.org/wikipedia/commons/thumb/3/39/Imperio_de_Alejandro_Magno_con_ruta.svg/1243pxImperio_de_Alejandro_Magno_con_ruta.svg.png



2.1.4 La cultura griega: arte, ciencia, literatura y filosofía

La cultura griega, de fuerte influencia hasta llegar a nuestros días, hizo aportaciones de importancia en múltiples y muy diversos campos, entre los que cabe incluir lo que nos ocupa: la **historia**. Es Grecia donde aparece la preocupación por recoger los hechos del pasado y se consideró a **Heródoto** el padre de este campo del conocimiento.

Mitología y creencias

La mitología griega será determinante en su modo de producir arte o literatura. Los antiguos griegos eran **politeístas**, creían en varios dioses a los que consideraban de aspecto humano, inmortales y muy poderosos. A la cabeza del panteón de los dioses estaba **Zeus**, que gobernaba sobre los demás desde lo **monte Olimpo**.

Los griegos creían que los dioses eran capaces de tener sentimientos humanos (amor, celos, envidias...) y que podían intervenir en el mundo de los mortales. De hecho, podían llegar a tener hijos con una pareja humana, y la descendencia eran los **héroes** y las **heroínas**. **Hércules**, **Atalanta**, **Pentesilea** o **Aquiles** serían ejemplos de estas uniones.

Creían también en la existencia de monstruos y criaturas fantásticas, tales como **Pegaso**, las **gorgonas**, los **cíclopes**, las **sirenas** etc.

Los relatos de los dioses, héroes y criaturas mitológicas estaban recogidos en mitos, historias fabulosas que poseían también fines didácticos y de explicación del pasado.

Arte

En el terreno de las artes, Grecia destacó especialmente en arquitectura y escultura:

- En **arquitectura** encontramos edificios civiles y religiosos:
 - En los religiosos, destacan los **templos**, concebidos como lugar de residencia de los dioses. Eran construidos a medida del ser humano y contaban con una gran preocupación por la decoración y por los materiales empleados en ellos, entre los que destacaba el mármol.
 - En la arquitectura civil destaca la aparición de edificios como el **teatro** (que era empleado para el arte dramático y para la política y la oratoria), los **estadios**, **gimnasios** y galerías cubiertas por pórticos en los que se intercambiaban ideas: las **stoas**.
- En **escultura** existe una gran preocupación por el ideal de belleza, por eso los escultores le dedicaban un gran trabajo al estudio anatómico y a representar armoniosamente las proporciones humanas mediante una serie de reglas: el **canon**. Entre los materiales empleados destacan el bronce y el mármol.
- En **pintura** solo nos llegaron decoraciones hechas sobre cerámica, que narran episodios mitológicos y hechos de la vida cotidiana, como el desempeño de oficios.

Literatura

Os griegos desarrollaron la poesía y el teatro:

- En la **poesía épica** destacó la obra atribuida a **Homero** (**Ilíada** y **Odisea**), directamente relacionada con la mitología.
- En el campo del teatro, Grecia desarrolló:
 - La **tragedia**, que mostraba los momentos más duros de la vida de una figura heroica.
 - La **comedia**, que criticaba mediante el humor a la sociedad de la época.

Ciencia y filosofía

Los griegos quisieron darle explicaciones racionales a los fenómenos naturales, prescindiendo de explicaciones relacionadas con la religión o la superstición. De esta idea nació primero la filosofía (del griego, amor por la sabiduría) y después la ciencia.

- En **filosofía**, campo del conocimiento que realiza preguntas acerca de la existencia, la belleza, la moral o el conocimiento, destacaron pensadores tales como **Sócrates**, **Platón** y **Aristóteles**.

- En el terreno de la **ciencia**, el desarrollo es importante en varios campos:
 - En matemáticas destacan **Pitágoras**, por sus aportaciones en geometría y aritmética, y **Euclides**.
 - En física destaca **Arquímedes**, por descubrir el principio de flotación de los cuerpos y por desarrollar máquinas con aplicaciones prácticas.
 - En medicina brilla especialmente Hipócrates, considerado padre de la medicina como tal.



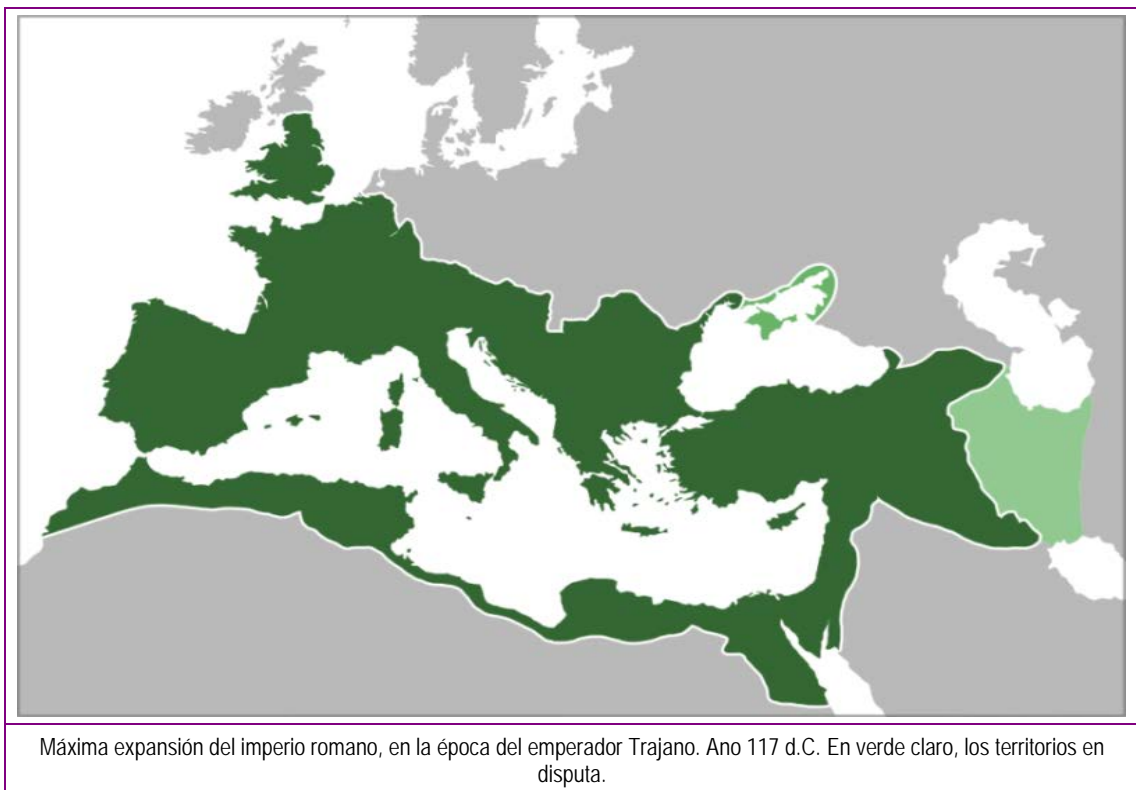
Actividades propuestas

- S7. En relación al apartado anterior, realice un breve informe (entre 200 y 300 palabras) en el que ahonde en alguna de las aportaciones realizadas por Grecia al campo de la cultura y del conocimiento o en alguno de los individuos destacados en el apartado. Para esto, puede buscar la información necesaria en la biblioteca del centro o en la red.

2.2 Las civilizaciones clásicas: Roma

Roma, al igual que Grecia, dejó un gran legado que sigue vivo entre nosotros: las lenguas que hablamos encuentran su origen en el latín (lenguas romances). Su huella puede observarse también en su modelo de administración, de ciudadanía, de interés por el urbanismo y por la obra pública; al igual que en la base de las actuales leyes, que beben del derecho romano.

Límites geográficos y temporales de la civilización romana



La historia de Roma abarca una gran cantidad de Roma, y supone una expansión continua, desde su fundación como ciudad hasta encontrar sus límites en la época imperial. Distinguimos tres fases fundamentales en la historia romana:

- **Monarquía.** La tradición sitúa la fundación de Roma en el 753 a. C. Es una época de la que tenemos pocos registros, y en la que resulta fundamental la información que acerca la arqueología.
- **República.** Comienza en el 509 a. C. Es la época en que Roma se apodera de la Península Itálica y comienza a expandirse por el Mediterráneo.
- **Imperio.** Comienza en el 31 a. C. y supone la época de mayor extensión de Roma, pero a partir del siglo III d.C. comienza su declive. En el 476 d. C. Roma cae en manos de los bárbaros.

2.2.1 Monarquía y república

Los orígenes de Roma: la Monarquía.

El origen de Roma bebe en la tradición de la mitología, al enlazar con el mito de **Rómulo** y **Remo**. En sus inicios era una pequeña aldea de pastores a orillas del Río Tíber, pero poco a poco se fue convirtiendo en una auténtica ciudad, con plazas, mercados, templos y edificios públicos. Sus características principales serían las siguientes:

- La **economía** se basaba en la agricultura, por lo tanto, la posesión de la tierra era clave: en un primer momento estaba monopolizada por las clases altas (los **patricios**). La tríade mediterránea (**trigo, vid, olivo**) era la principal producción de esta agricultura. Roma tenía también buenos terrenos para la actividad ganadera y llevaba a cabo actividades de **comercio** con los territorios de las inmediaciones.
- En el campo de la política, gobernaba un rey (*rex*) que tenía poder absoluto: era la cabeza de los tribunales, del ejército y del culto religioso, pero no era un cargo hereditario. Otras instituciones fundamentales eran:
 - El **Senado**. Formado por 300 patricios ancianos, que daban consejo al rey y proponían nuevo monarca a la muerte de este.
 - La **Asamblea popular**. Integrada por ciudadanos libres en edad militar. Aprobaban las leyes propuestas por el rey y el nombramiento de nuevos reyes propuestos por el Senado.
- En el ámbito **social**, la familia era la base de la organización. El padre (*pater familias*) tenía la máxima autoridad en el hogar y poseía el derecho a disponer de la vida de su esposa e hijos. Las mujeres estaban relegadas a un papel doméstico, solo podían ir a actos públicos acompañadas de sus esposos. En cuanto a clases sociales, la Roma de la monarquía se dividía en:
 - **Patricios**. Clase aristocrática con plenos derechos, que se consideraba descendiente de los fundadores de Roma. Tenían poder económico (poseían las tierras) y político (controlaban el Senado).
 - **Plebeyos**. La clase social más numerosa y variada, integrada por habitantes de territorios dominados por Roma, extranjeros, antiguos esclavos (**libertos**) etc.



Escultura de Luperca o Loba capitolina.
Debajo de ella, Rómulo y Remo.

- **Esclavos.** Clase formada por prisioneros de guerra, individuos arruinados vendidos en los mercados de esclavos o individuos condenados a la esclavitud por un tribunal. Trabajaban en la agricultura, minas, actividades de construcción y en el servicio doméstico.
- Es también en esta época en la que comienza a configurarse el ejército romano, base de su futuro poder, con la legión. En la época de la monarquía, se organizaba por clases sociales o centurias. Cada soldado debía adquirir su equipo, por eso los puestos como los de la caballería quedaban en las manos de los ciudadanos más ricos.

La República

Esta es una larga etapa en la cual Roma conseguirá convertirse en la principal potencia del mundo antiguo, tras derrotar a potencias como **Cartago**. Es también una etapa en la que se dan graves conflictos dentro del territorio romano por las desigualdades sociales y también por la ambición de dirigentes políticos tales como **Julio César**, que en su combate por el poder acabarán por desgastar la república y facilitarán la llegada de un nuevo sistema: el **imperio**. Entre los trazos destacados de la época encontramos:

- En el campo **económico**, las conquistas de nuevos territorios sumaron grandes recursos a las arcas de Roma, pero esto aumentó las diferencias entre ricos y pobres al acumular los primeros grandes riquezas y al ver los segundos como el precio de la mano de obra caía a plomo por el aumento del número de esclavos obtenidos de las guerras. Esto hizo que surgieran sublevaciones e insurrecciones entre las clases populares; y esta situación provocó la aparición de un sector político afín a las clases populares (liderado por los **hermanos Graco**) y a crear una ley de reparto de la tierra más equitativa, al reparto de trigo entre las clases populares y a la concesión de la ciudadanía a los habitantes de toda la Península Itálica.



Cicerón acusa Catilina. Cesare Maccari, 1889.

- En el ámbito **político**, los monarcas fueron sustituidos por **cónsules**, pareja de gobernantes que en la teoría se vigilaban el uno al otro para evitar la corrupción, y que debían rendir cuentas ante el **Senado** al final de su mandato (que duraba un año). Junto a estos cónsules existían:
 - Otros **magistrados**, como los **ediles**, encargados de la organización municipal; los **pretore**s, que administraban justicia; los **cuestores**, encargados de las cuestiones económicas; los **censores**, encargados de censar la población y contar sus bienes.
 - El **Senado**. Mantenía funciones semejantes a las de la monarquía y estaba encargado también de la administración de los territorios conquistados por Roma.
 - Los **comicios**, o asambleas, que contaban con amplios poderes: escogían los magistrados, aprobaban leyes, decidían en cuestiones de guerra y paz etc. Elegían también los **tribunos de la plebe**, encargados de defender los derechos de las clases populares ante el Senado y la aristocracia. Debemos tener en cuenta que los cargos políticos no estaban retribuidos, lo que llevaba a que las clases populares no pudieran acceder a ellos.
- En la sociedad de la época estaban en la cúspide los ricos **patricios**, y junto a estos apareció otra clase acomodada económicamente: los **équites** o caballeros, dedicados a actividades económicas en la banca, en el comercio o como armadores. Por una parte, la **plebe** vio cómo su situación se volvía cada vez más complicada, lo que llevó a las sublevaciones que mencionamos anteriormente. Por otra parte, el número de **esclavos** aumentó considerablemente.
- Durante esta etapa, Roma llevó a cabo múltiples guerras para ampliar su territorio y convertirse en una potencia. Entre estos conflictos destacan:
 - La conquista de la Península Itálica, en la cual el mayor choque fue contra el rey Pirro, que en el siglo III a. C. acudió para defender los intereses de las ciudades griegas del sur de Italia, la Magna Grecia. Pese al empleo de tácticas nunca vistas por Roma, como el empleo de elefantes en el campo de batalla, Pirro perdió muchas tropas y tuvo que abandonar la Península Itálica.
 - Las guerras contra **Cartago**, o **guerras púnicas**, durante los siglos III y II a. C. Roma disputaba con esta potencia el control del Mediterráneo, y a pesar de sufrir derrotas considerables (como las proporcionadas por el general **Aníbal**), Roma consiguió imponerse y acabó por conquistar y destruir Cartago.
- Junto a estos conflictos externos, Roma sufrió importantes enfrentamientos internos que desgastaron y derribaron la república. Aquí destacan las múltiples

guerras civiles vividas por la república en su última etapa, y dentro de estas:

- El enfrentamiento de **Julio César** contra **Pompeyo Magno** y sus aliados, que llevó a la victoria de César y a que este se declarara dictador. César sería no obstante asesinado en el año siguiente (44 a. C.).
- El enfrentamiento entre los asesinos de César y sus sucesores; y después el conflicto entre los propios sucesores de César. El vencedor de este choque fue Octavio Augusto, que asumió el papel de emperador en el 27 a. C., con el cual se da por finalizado el período de la república.

Actividades propuestas

S8. Observe la organización política de la Roma republicana e indique qué tipos de magistrados existían y cuáles eran sus funciones. ¿Considera que existen semejanzas entre esos cargos y alguno de los existentes en la actualidad? Explique cuáles se asemejarían.

▪ Cónsules	-
▪ ...	
▪	
▪	
▪	

S9. Indique cómo funcionaba la sociedad romana en la Monarquía y en la República.

2.2.2 El Imperio romano

La fase del imperio está caracterizada por el **poder absoluto** ejercido desde las manos de los **emperadores**. Estos controlaban el gobierno, la elaboración de las leyes, los tribunales, el ejército y el culto religioso. La influencia de Roma alcanzaba en esta etapa territorios en tres continentes: África, Europa y Asia.

- En el **campo económico** se vivió una época de estabilidad interna gracias al fin de las guerras civiles (**Pax romana**). El comercio se intensificó y



Roma recibía productos de todas sus posesiones, lo cual la llevó a construir nuevos puertos cerca de la ciudad. La minería conoció un importante auge por el continuo aumento del número de provincias conquistadas y de esclavos. Las clases bajas vieron como el aumento del número de esclavos continuó abaratando el precio del trabajo. Esto llevó a que los emperadores y clases altas comenzaran a proporcionar alimento y espectáculos gratuitos a los ciudadanos para evitar rebeliones (*panem et circensis*).

- En el ámbito **político**, los emperadores maniobraron para hacerse con todo el poder. Mantuvieron la existencia del **Senado** y de las **asambleas**, pero privaron a estas instituciones del peso que habían tenido en la república. Los emperadores procuraron mantener satisfechos a los senadores leales dándoles el gobierno de provincias conquistadas, aumentaron el peso político de los **équites** y les concedieron puestos de importancia. La administración aumentó considerablemente su número y peso.
- En el campo **social**, los descendientes de los **patricios** vieron como mantenían su poder económico pero perdían poder político. Los **équites**, como ya hemos visto, aumentaron su importancia. Las clases sociales bajas se volvieron más dependientes del Estado romano, y el número de esclavos continuó aumentando con las conquistas militares. En los territorios conquistados se intensificó la romanización, el relevo de la cultura y modos de vida locales por los romanos: la lengua (el latín), las leyes (el derecho romano), el urbanismo, la religión y arte romanas intensificaron su presencia más allá de la Península Itálica.

El cristianismo

Durante la época imperial apareció en la parte oriental del imperio, en **Palestina**, una nueva religión practicada por personas que decían seguir a Jesús de Nazaret. Como la religión judía, de la que derivaba, se presentaba como una **religión monoteísta** (adoraban a un solo dios).

Los principios básicos de esta nueva religión fueron dos: la igualdad de todas las personas ante Dios y una vida eterna después de la muerte. Los seguidores de Jesús propagaron la nueva religión por el imperio, se organizaron en comunidades llamadas *ecclesiae*, asambleas constituidas por los cristianos de una ciudad o territorio. De este término deriva la palabra "iglesia".

El mensaje y la acción cristiana fueron vistos como un peligro por parte del poder romano, ya que hacía tambalear los fundamentos de la sociedad esclavista romana y negaba el culto debido al emperador.



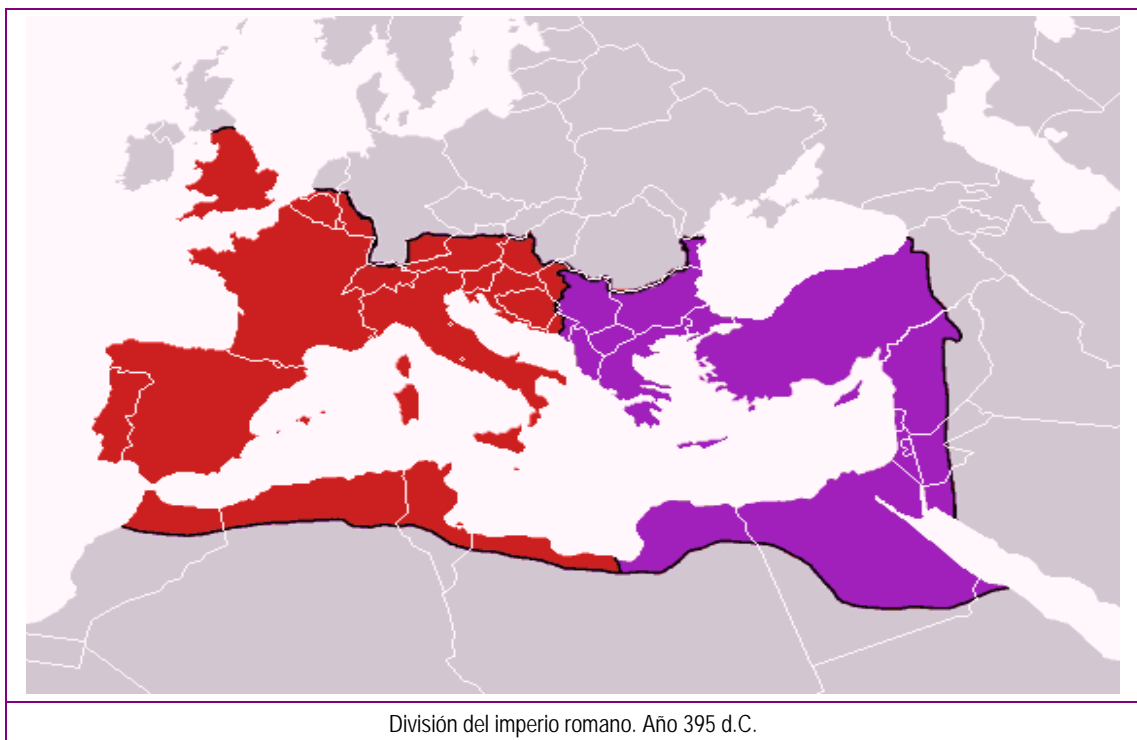
La persecución llevada a cabo por las autoridades romanas fue implacable, lo cual obligó a los cristianos a practicar de manera clandestina su religión. Buena prueba son los vestigios hallados en las **catacumbas**, galerías soterradas bajo la ciudad de Roma.

Con el paso del tiempo, y dado que no desaparecía, el imperio planeó absorber el cristianismo y acomodarlo a sus principios. Para esto fueron fundamentales dos episodios:

- En el año 313 d. C., el emperador **Constantino** concedió la libertad de culto religioso con el **Edicto de Milán**, lo que facilitó en la práctica la difusión de esta religión.
- En el 380 d. C. el emperador **Teodosio** se convirtió al cristianismo y pasó a ser la religión oficial del imperio.

La crisis del siglo III

En el siglo III d. C. el Imperio vivió una grave crisis. La corrupción comenzó a estar a la orden del día entre los administradores romanos y las guerras civiles hicieron su reaparición, los generales competían por ocupar el puesto de emperador. El fin de la expansión del imperio trajo consigo dificultades para mantener las fronteras, pues Roma sufrió los ataques de los **pueblos germánicos**.



Estas dificultades contribuyeron a que el emperador **Teodosio** dividiera el imperio en dos partes en el año 395 d. C.:

- El Imperio Romano de Occidente, con capital en Roma.
- El Imperio Romano de Oriente, con capital en Constantinopla.

Esto no evitó que la crisis siguiera su curso, especialmente en la parte occidental:

- Los problemas de los ataques de los pueblos bárbaros debilitaron la autoridad de los emperadores, facilitaron la alternancia en el poder por medios violentos y crearon una situación de caos.
- La inseguridad condujo a una crisis económica, ya que el imperio necesitaba recaudar grandes cantidades de impuestos para mantener sus ejércitos y, al mismo tiempo, los ingresos no dejaban de caer por las dificultades para mantener las redes comerciales: las rutas eran cada vez más inseguras.
- Con la pérdida de peso del comercio, las ciudades perdieron importancia y tanto las clases altas como las bajas comenzaron a emigrar a las zonas rurales, donde las clases altas sustituyeron el poder imperial y se convirtieron en caciques locales.
- Roma tuvo que cederles territorios a los pueblos bárbaros para convertirlos en aliados contra otros invasores, aunque resultaron ser en muchas ocasiones unos aliados muy poco fiables.
- Finalmente, en el 476 d.C. el último emperador romano, **Rómulo Augusto**, es depuesto por el caudillo **Odoacro** lo que supuso el fin del Imperio Romano de Occidente. La parte oriental sobreviviría aún hasta el año 1453 d. C.

Actividades propuestas

S10. Confeccione una línea temporal en la que aparezcan las principales etapas y hechos de la historia de Roma.

S11. Explique los motivos por los cuales los emperadores romanos persiguieron el cristianismo.

S12. Enumere y explique las causas que provocan la caída del Imperio Romano de Occidente.

2.2.3 La cultura romana

Roma posee una característica particular como civilización: su fuerte **pragmatismo**. Esto conduce a que Roma absorba elementos que considera útiles de otras culturas, especialmente de civilizaciones avanzadas como Egipto o Grecia, pero también del resto de territorios que conquista.

Al mismo tiempo, Roma hizo grandes esfuerzos por asimilar las poblaciones de los territorios conquistados extendiendo su propia cultura, con el **latín** como lengua dominante; el **derecho romano** y el **urbanismo** como bases de organización de la sociedad y del territorio, su modo de entender el ocio, con **espectáculos** tales como juegos de gladiadores y carreras de cuadrigas etc. Este proceso es conocido como **romanización**.

Religión romana

Roma será, por norma, tolerante hacia las religiones extranjeras. De hecho, asimila divinidades griegas, egipcias o asiáticas sin grandes problemas, identificándolas con otras a las que ya les prestaban culto. Este culto se organizaba en distintos niveles:

- El culto **doméstico**. Era llevado a cabo por el cabeza de familia (**pater familias**), ya que los romanos creían en la existencia de divinidades protectoras del hogar y de la familia.
- El culto **público**. Era oficiado por los cargos políticos y sacerdotes romanos, para honrar acontecimientos de importancia tales como victorias militares. Parte de los sacerdotes, que eran en la práctica funcionarios romanos, se dedicaban a tareas de adivinación, como los **augures** o los **arúspices**.



Hígado de bronce de Piacenza (Italia).
Los arúspices empleaban piezas como esta para guiarse en sus predicciones.

En la Roma imperial se comenzó a prestar culto a los propios emperadores, pues eran considerados figuras divinas. También en la época imperial cobra importancia el cristianismo. Al principio, los partidarios de esta religión eran perseguidos pero aun así acabó siendo la religión oficial del imperio con la conversión del emperador Teodosio en el año 380 d. C.

El Arte

El arte romano estará vinculado al carácter pragmático de Roma, menos preocupado por la búsqueda de la belleza (como en el griego) que por la representación de la realidad y la producción de obras útiles.

- **Arquitectura.** Roma incorporó el uso del **arco** y de la **bóveda**, elementos desconocidos por los griegos. Esto les permitió levantar grandes obras de ingeniería y edificios de grandes dimensiones. Así, junto a los **templos**, construyeron **calzadas** y **puentes**, básicos para la actividad comercial; **acueductos** para la conducción del agua; **basílicas**, que eran lugares para actividades comerciales y para la administración de la justicia; **termas**, baños públicos; circos, **teatros** y **anfiteatros**, para representar espectáculos; **arcos** y **columnas**, para conmemorar los triunfos militares.
- **Escultura.** El interés principal de la escultura romana fue el **retrato**, en el cual se representa con fidelidad el individuo, sin omitir trazos propios de la edad o imperfecciones. Muchas de estas esculturas, como las que representaban a los emperadores, tenían una finalidad propagandística.
- **Pintura y mosaico.** De la pintura sobrevivieron muchos más restos que en el caso griego y tenían una función fundamentalmente decorativa en el interior de los edificios. Los mosaicos formaban imágenes mediante pequeñas piezas de cerámica o vidrio, llamadas teselas. Por su elevado coste eran elementos de prestigio que decoraban los hogares de las clases altas o algunos edificios públicos. Representaban temáticas variadas: escenas de la vida cotidiana, históricas, mitológicas etc.

Literatura, Historia y Filosofía

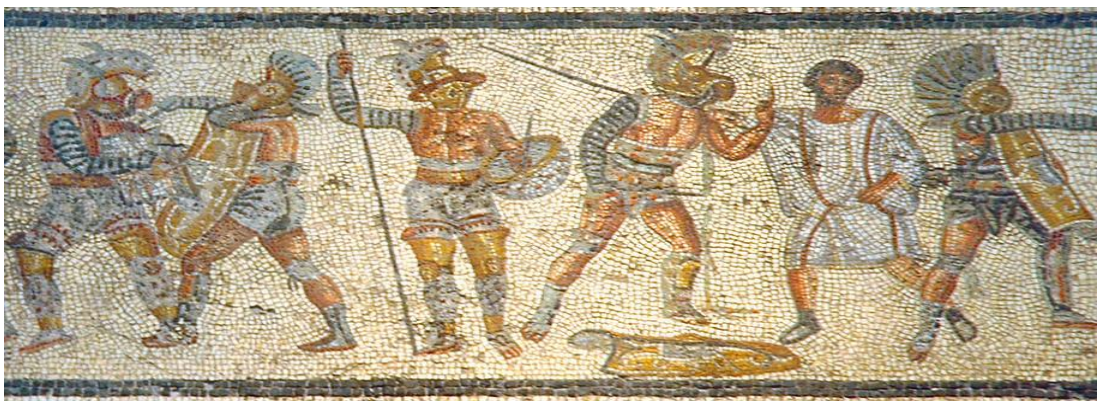
- Roma continuará en el campo de la **literatura** los caminos ya comenzados por Grecia, interesados por la épica, la comedia o la mitología. Su aportación será la **sátira**, a través de la cual los autores romanos criticaban o ridiculizaban los vicios humanos, haciendo uso del humor.
- La **historia** será un género que interese especialmente a Roma, pero menos rigurosa que la griega y con un contenido más moralizante. Por norma, los autores de historia romanos resultan poco objetivos, y tienden a favorecer un punto de vista.

- En **filosofía**, Roma tendrá autores de importancia, como **Séneca** o **Agustino de Hipona**. El carácter pragmático de Roma está muy presente en las cuestiones expuestas en su filosofía, preocupada especialmente por la **ética** y la **filosofía política**.

El ocio y los espectáculos

Roma es una cultura en la que el juego, el ocio y el espectáculo poseen un peso muy importante. Esto lleva a que los edificios públicos destinados a estos propósitos, y los propios espectáculos llevados a cabo, estarán pagados por los emperadores o por las clases altas. El objetivo de esto era doble: ganar prestigio ante las clases populares y evitar el malestar social. Entre los espectáculos más destacados encontramos:

- Los llevados a cabo en el **circo**. Destacaban aquí las carreras de carros tirados por caballos (**cuadrigas**) con un **auriga** o conductor. La emoción, las apuestas y el riesgo al que se enfrentaban los aurigas (eran habituales los accidentes) podían llegar a reunir hasta 200.000 personas en el Circo Máximo de Roma. Los aurigas victoriosos podían convertirse en auténticas celebridades romanas.
- Los llevados a cabo en el **anfiteatro**. El preferido de los romanos era la lucha de **gladiadores**, que luchaban por parejas, en grupos o como verdaderos ejércitos, en función de la inversión que llevara a cabo el patrocinador de los juegos. Estos combates podían ser a muerte. En los anfiteatros también se hacían **venationes**, que eran cacerías de animales exóticos traídos desde los territorios conquistados.



Mosaico de Zliten, siglo III d.C.

S13. Compare las características del arte griego y romano.

S14. Defina los siguientes términos. Recuerde que existe un glosario al final de la unidad.

▪ Auriga	
▪ Anfiteatro	
▪ Termas	
▪ Basilica	
▪ Acueducto	

2.3 La entrada de la Península Ibérica en la Edad Antigua

La Península Ibérica, por su situación y recursos, será un lugar de expansión de las potencias del Mediterráneo y zona de conflicto de estas. Es el caso de Roma y Cartago, que chocarán en la península durante las guerras púnicas.

2.3.1 Los pueblos prerromanos

Se denominan pueblos prerromanos a aquellos que vivían en la península antes de la conquista de Roma. Distinguimos dos grandes grupos: los pueblos asentados en la costa mediterránea y Andalucía (**iberos**) y los pueblos que habitaban en el norte de la península y meseta, que recibieron la denominación de **celtas**.

Iberos

Estos pueblos estaban más avanzados que los pueblos celtas, ya que estaban en contacto con las civilizaciones del Mediterráneo. Gracias a esto, introdujeron novedades como la escritura, la moneda o técnicas artesanas. Se organizaban en **tribus**, dirigidas por un rey que gobernaba con el apoyo de las élites de guerreros y sacerdotes. Basaban su economía en la agricultura y en la explotación de los metales.

Celtas

Estos pueblos vivían en poblados amurallados levantados sobre territorio elevado: los **castros**. Se organizaban en **tribus**, dirigidos por una minoría en la que los sacerdotes (**druidas**) y los **metalúrgicos** poseían un gran peso social. En la economía el comercio tenía un peso mucho menor que en el caso de los iberos, pues dependían de la agricultura y de la ganadería, complementadas con la caza y la recolección. Eran expertos en el tratamiento de los metales.

En el territorio de la actual Galicia, los celtas se mezclaron con la población local, y recibieron el nombre de **pueblos galaicos**. Desde el siglo VIII a. C. hasta la ocupación romana, los galaicos desarrollaron la **cultura de los castros**, caracterizada por:

- La población habitaba en castros, poblados de fácil defensa. En su interior había por norma viviendas de planta circular hechas de piedra. El número de castros localizados en Galicia es elevado. Destacan por su especial estado de conservación los de **Santa Tegra, Baroña o San Cibrao de Las**.
- La **sociedad** se organizaba por lazos de sangre (como el clan o la familia) y el linaje se trazaba a través de la mujer. Posiblemente, la posesión de la tierra iría unida también a la figura de la mujer. No obstante, la élite la formaría una aristocracia guerrera de varones.



Vivienda reconstruida del castro de Santa Tegra

- La **economía** se basaba en la agricultura y la ganadería, complementadas con actividades de caza, recolección y marisqueo. La minería y la metalurgia estaban desenvueltas, y el comercio, aunque más escaso que en la franja mediterránea, intercambiaba metales por otros productos, tales como cerámica de lujo, piezas y de vidrio y otros objetos de valor.
- En cuanto a la cultura y a sus creencias, el panteón religioso era extenso y relacionado con elementos de la naturaleza como los bosques y las aguas, pero también con los caminos y las encrucijadas. Los registros que tenemos son de la época galaico-romana, dado que los habitantes de los castros no conocían la escritura. De la época del bronce conservamos abundantes enterramientos en **túmulos**.

Actividades propuestas

- S15. Escoja uno de los castros mencionados en la teoría, o bien uno ubicado cerca de su localización y realice una búsqueda de información a través de la red o de la biblioteca del centro. A continuación, elabore un breve informe en el que indique la **localización, cronología, extensión y características** del lugar escogido (100-150 palabras).

2.3.2 Las colonizaciones y la conquista romana

Entre los pueblos interesados en el control de los recursos de la Península Ibérica encontramos, por orden cronológico a: fenicios, griegos, cartagineses y romanos.

Fenicios

Llegaron durante el primer milenio a. C., procedentes del Mediterráneo oriental y se asentaron en la costa andaluza. Su actividad principal era el comercio de metales. Desde sus factorías en **Gadir** (Cádiz) y **Málaga** (Málaga) comerciaban con los pueblos mineros del interior. Difundieron el uso del hierro y trajeron conocimientos como la conserva en salazón, el torno de alfarero y la escritura alfabética.

Griegos

Se extendieron por las costas catalana y levantina. La influencia griega sobre las tribus ibéricas se aprecia en el arte, en la lengua y en la industria, también en el cultivo de la vid y del olivo. La colonia más importante fue **Emporion** (Empúries), ciudad fundada hacia el año 600 a. C. y que mantuvo su prosperidad comercial hasta la época romana.

Cartagineses

En el siglo III a. C. fundaron la ciudad de **Cartago Nova** (Cartagena), enclave principal en la Península Ibérica. Su objetivo principal era el comercio de metales, sobre todo el estaño. En su deseo de controlar el interior de la península, tuvieron que enfrentarse al ejército romano durante las **Guerras Púnicas**, en las que los cartagineses fueron derrotados.

Conquista romana

Roma aprovechó la situación de las guerras púnicas, durante el siglo III a. C., para hacerse con las posesiones cartaginesas en la península. La conquista siguió durante el siglo II a. C. y se libraron guerras contra pueblos como los **lusitanos** y los **celtíberos** (asedio de **Numancia**). Solo a finales del siglo I a. C., en tiempos del emperador Augusto, consiguió Roma hacerse con el control de todo el territorio de la Península Ibérica.

2.3.3 Hispania romana y Gallaecia

La romanización, es decir, la asimilación del territorio y pobladores al inculcarles las tradiciones, leyes y lengua latinas, comienza desde antes de finalizar la conquista del territorio. La Península Ibérica llegó a ser el territorio más romanizado al otro lado de la Península Itálica y se integró en el imperio tras un largo tiempo de lucha y conquista.

Los romanos le dieron el nombre de **Hispania** a las tierras conquistadas en la península, que dividieron en **provincias** para controlar más fácilmente. En cada provincia había un gobernador designado por Roma. Originalmente eran solo dos provincias, pero en el siglo III d. C. llegaron a ser cinco: **Gallaecia**, **Lusitania**, **Bética**, **Cartaginense** y **Tarraconense**. Roma poseía un gran interés en la Gallaecia por su riqueza minera.



Fueron elementos de la romanización los siguientes:

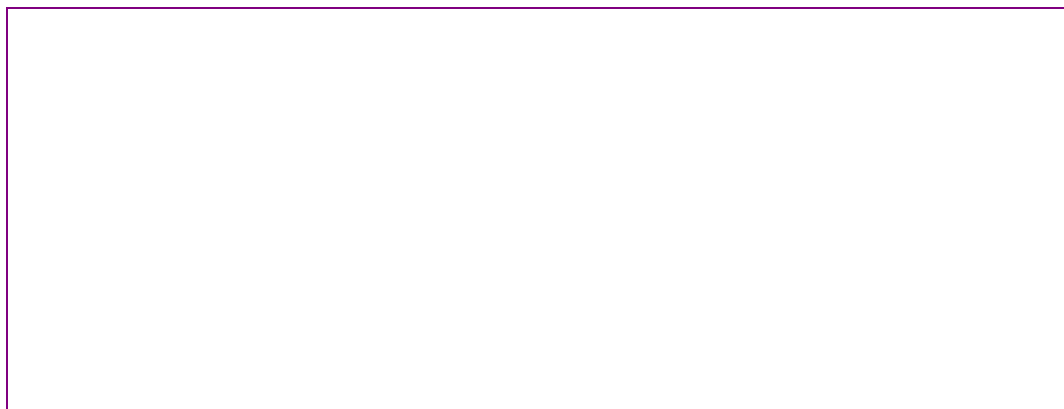
- **La lengua.** El **latín** se impuso sobre el resto de las lenguas locales, de las que perduraron solamente algunas palabras.
- **Las leyes.** El **derecho romano** se extendió por la península. La concesión de la **ciudadanía** a la población hizo que los habitantes se rigieran por las mismas leyes.
- **La red de comunicaciones.** Hispania se integró en el gran circuito comercial romano y le facilitó al mismo tiempo el contacto de viajeros y la transmisión de ideas.
- **El ejército.** Al retirarse, los legionarios recibían lotes de tierras en las provincias romanas. Esto facilitaba la transmisión de las ideas romanas a la población local. Igualmente, los campamentos de las legiones fueron el germen de algunas ciudades, como **Lugo**.
- **El desarrollo de las ciudades.** Irradiaron desde aquí muchos de los elementos relacionados con la cultura romana, como la visión del ocio y de los espectáculos. Termas, teatros, anfiteatros etc. hicieron su aparición.
- **La religión.** Persistieron los cultos locales, pero la religión romana se fue expandiendo por la península, y esto facilitó la creación de una identidad romana. El cristianismo comenzó a extenderse por la península a partir del siglo II d. C.

En el caso de **Galicia**, la huella romana es considerable: introdujeron el arado y la vid; construyeron calzadas para dar salida a los metales extraídos; realizaron obras públicas, como el faro de la Torre de Hércules, puentes como la del río Bibei, termas como las de Lugo etc.; la lengua propia de Galicia, el gallego, proviene del latín, como lo hace el propio nombre de Galicia, desde “Gallaecia”.

Actividades propuestas

S16. Elabore una línea temporal en formato digital que integre los aspectos más significativos de la conquista y romanización de la Península Ibérica. Se recomienda el empleo de la herramienta "Timeline", que puede encontrar en el siguiente enlace:

http://www.readwritethink.org/files/resources/interactives/timeline_2/



3. Resumen de contenidos

Podemos considerar que Grecia y Roma son, como **civilizaciones clásicas**, la cuna de nuestra cultura actual, por su enorme influencia en Europa y en otros lugares del mundo. De Grecia heredamos conceptos tales como la visión de la belleza y del arte, el interés por el deporte, el valor dado a la libertad individual y al conocimiento etc.

El espacio de la civilización griega abarcó buena parte de las costas del Mediterráneo y de Anatolia. Cronológicamente, distinguimos época micénica (1600 a. C.-1150 a. C.), Edad Oscura (1150 a. C.-800 a. C.), época arcaica (800 a. C.-500 a. C.), clásica (500 a. C.-350 a. C.) y helenística (350 a. C.-146 a. C.).

Grecia

La sociedad micénica

La época micénica oscila entre la historia y el mito: los griegos clásicos situaron aquí buena parte de su mitología. En cuanto a las características generales de esta época:

- La **autoridad** residía en una élite guerrera que controlaba fortalezas ciclópeas. La **sociedad** micénica estaba jerarquizada. Por debajo de la élite guerrera había altos funcionarios y escribas, y por debajo de estos había artesanos y productores.
- Micenas conocía múltiples **rutas comerciales** en el Mediterráneo, lo cual facilitaba así el intercambio de productos y su crecimiento.
- Los micénicos conocían un **sistema de escritura** (lineal b).

La desaparición de la sociedad micénica se atribuye de forma tradicional a una invasión violenta por parte de otro pueblo: los **dorios**.

La Edad Oscura

En esta etapa se produce un **retroceso** en líneas generales frente a la etapa anterior. Es una época de la que no se conservan testimonios escritos.

- La vida se organizaba en torno a pequeñas aldeas, y con una **economía de subsistencia**.
- El comercio no mantuvo la importancia de la época micénica.
- Hubo bastantes movimientos migratorios.

La época arcaica

Las características que debemos destacar de esta etapa serían las siguientes:

- Aparecieron las **poleis**, ciudades-estado. En estas existe un casco urbano dividido en **ágora** y **acrópolis**. Contaban también con un territorio que proporcionaba los recursos económicos.
- El poder político pasó de las manos de los monarcas a las de una **oligarquía**. Los conflictos entre élites y pueblo hicieron que aparecieran después los **tiranos** y los **legisladores**.
- Hay un intenso comercio marítimo, aparecen nuevas embarcaciones (los **trirremes**) y nace también un nuevo ejército para la defensa de las poleis: el ejército **hoplítico**.
- Aparecen las **colonizaciones**, expediciones que buscaban crear nuevas ciudades, y a ser posible de forma pacífica.
- Aparecen lugares (santuarios, como Delfos) y celebraciones (como los juegos olímpicos) que facilitan el sentimiento de pertenencia al mismo pueblo: el **helenismo**. Aunque vivieran en poleis independientes, los griegos compartían lengua, creencias y tradiciones.

Época clásica

Durante el siglo V a. C. y la primera mitad del siglo IV a. C. tuvo lugar la época clásica, un momento conflictivo en el que cobraron especial peso las poleis de **Atenas** y **Esparta**.

Atenas ocupaba la península ática. Las características principales de su funcionamiento son:

- Controlaba importantes recursos: **mármoles** y **plata**. Estableció una economía basada en el comercio marítimo.
- A finales del siglo VI a. C se instauró la **democracia** ateniense:
 - Los ciudadanos (varones) podían intervenir en la política y eran considerados iguales ante la ley.
 - El principal órgano de toma de decisiones era la **ecclesia** o asamblea, compuesta por todos los ciudadanos varones mayores de 18 años. La **boulé**, formada por ciudadanos escogidos por sorteo, preparaba los asuntos sobre los que luego decidía la asamblea.
 - Los **tribunales de justicia** eran escogidos por sorteo entre los ciudadanos cada año.

- La sociedad ateniense resultaba muy restrictiva. Se dividía en:
 - **Ciudadanos:** libres y con derechos. La posición de la mujer era la de exclusión de la vida pública.
 - **Metecos:** libres pero sin derechos políticos.
 - **Esclavos:** el grupo más numeroso. Carecían de derechos.

Esparta se situaba en la península del Peloponeso. Sus principales características eran:

- **Economía** agraria de base esclavista.
- La organización política era la siguiente.
 - **Monarquía dual** vigilada por cinco magistrados (**éforos**).
 - La **gerusia** o consejo de ancianos, era la encargada de preparar los asuntos que discutiría luego la asamblea.
 - La **apella** o asamblea, era un órgano de consulta.
- En la sociedad, la organización era la siguiente:
 - En la cúspide estaban los **ciudadanos** o **espartiatas**, libres y con derechos.
 - **Periecos**, libres pero sin derechos políticos.
 - **Ilotas**, el grupo más numeroso. Carecían de derechos y vivían bajo una situación brutal.

Durante la época clásica, Grecia vivió conflictos de importancia:

- Las **Guerras Médicas**. Conflicto contra el imperio persa, en el que Atenas y Esparta tuvieron un papel fundamental. las poleis griegas consiguieron obtener victorias definitivas contra los persas en las batallas de **Salamina** y **Platea**.
- La derrota de Persia le otorgó un gran poder a Atenas, que creó la liga de Delos para financiar una gran armada de guerra que le permitía expandir su influencia.
- Como se sentía amenazada, **Esparta** lideró varias poleis contra Atenas en la guerra del **Peloponeso**, en la cual consiguió la victoria en el 404 a. C.
- Las condiciones impuestas por Esparta resultaron ser tan opresivas que llevaron a la sublevación de los vencidos.
- Atenas y Esparta acabaron debilitadas y vieron sustituido su poder en la región por Macedonia.

La época helenística

Macedonia era considerada un territorio bárbaro por los griegos, por sus características económicas, sociales y políticas. Macedonia estaba interesada en la cultura, en los avances griegos y en sus territorios. Como antecesor de Alejandro Magno encontramos a Felipe II, que impulsó la **helenización** de su reino y creó un ejército moderno con el que controló el territorio de Grecia. Felipe quería atacar el imperio persa, pero antes de conseguirlo murió asesinado. Su sucesor fue **Alejandro**.

Alejandro llegó al poder en el 336 a. C. y consiguió consolidarlo. Reunió un poderoso ejército y atacó Persia en el 334 a. C.:

- En poco tiempo se hizo con el control de Asia Menor y de Egipto.
- Llegó al centro del imperio persa, donde derrotó al rey **Darío** y tomó **Babilonia**.
- Continuó su expansión por **Asia Central** y llegó hasta el **valle del Indo**.
- Su ejército, agotado, le exigió el fin de las campañas de expansión y el regreso.

Al poco tiempo de regresar, Alejandro murió en circunstancias poco claras, con solo 33 años.

La muerte de Alejandro, sin un sucesor claro, condujo al enfrentamiento entre sus generales, que se repartieron entre ellos los territorios en los reinos de **Macedonia**, **Asia** y **Egipto**. Esta época se caracteriza por:

- La expansión de una **lengua común** de base griega en los territorios conquistados.
- La creación de amplios y nuevos mercados.
- El desarrollo de una gran diferencia de clases.
- Una fuerte inversión en el arte y en el desarrollo de las ciudades como centros de cultura y progreso científico.

La cultura griega

Grecia hizo aportaciones de importancia en múltiples y muy diversos campos:

- La mitología griega será determinante en su modo de producir arte o literatura. Los antiguos griegos eran **politeístas** y creían en dioses de aspecto y actitud humanas, en la descendencia diosas dioses (héroes y heroínas) y en criaturas fantásticas.
- En el terreno de las artes, Grecia destacó especialmente en:

- Arquitectura, con edificios religiosos (el templo) y civiles (teatros, estadios, stoas etc).
- En **escultura** con una gran preocupación por el ideal de belleza, plasmado en los estudios anatómicos y reglas de representación de la obra (el canon).
- En literatura, destaca el desarrollo de la poesía, con Homero; y en teatro, la producción de tragedias y comedias.
- Los griegos procuraban darles explicaciones racionales a los fenómenos naturales, pues prescindían de explicaciones relacionadas con la religión o la superstición. De esta idea nació primero la **filosofía** (del griego: amor por la sabiduría) y después la ciencia:
 - En filosofía destacan Sócrates, Platón y Aristóteles
 - En el terreno de la ciencia, sobresalen Pitágoras y Euclides en matemáticas, Arquímedes en física e Hipócrates en medicina.

Roma

Monarquía

El origen de Roma bebe en la tradición del mito de Rómulo y Remo. Pasó en poco tiempo de aldea a ciudad. Sus características principales eran:

- La **economía** se basaba en la agricultura pero tenía también peso la actividad ganadera y el **comercio**.
- En el campo de la **política**, gobernaba un rey (**rex**) que tenía poder absoluto, y que estaba apoyado por un consejo de ancianos (**Senado**). Presentaba sus leyes ante una **asamblea** de ciudadanos libres.
- En el ámbito social, la familia era a base de la organización. El padre (**pater familias**) tenía la máxima autoridad en el hogar y poseía el derecho a disponer de la vida de su esposa y hijos. En cuanto a las clases sociales, Roma se dividía en ciudadanos ricos (**patricios**) y pobres (**plebeyos**). En el último escalón estaban los **esclavos**.
- Es también en esta época en la que comienza a configurarse el **ejército** romano, con la **legión**.

República

Es una larga etapa en la cual Roma se convierte en la principal potencia del mundo antiguo. Entre las características destacadas de la época encontramos:

- En la **economía**, Roma acumuló grandes recursos económicos y en forma de mano de obra esclava, lo cual aumentó las diferencias entre ricos (patricios) y pobres (plebeyos).
- En **política**, los monarcas fueron sustituidos por los **cónsules**. Junto a estos cónsules existían otros magistrados tales como **ediles**, **pretores**, **cuestores** y **censores**. El **Senado** mantuvo funciones semejantes a las de la monarquía, y los **comicios** o asambleas jugaron un papel de importancia al escoger magistrados, aprobar leyes, cuestiones de guerra y paz etc.
- La **sociedad** tenía en la cúspide, y junto a los ricos **patricios**, otra clase acomodada: los **équites**. La **plebe** vio como su situación se volvía cada vez más complicada. Finalmente, el número de **esclavos** aumentó considerablemente.
- Durante esta etapa, Roma llevó a cabo múltiples guerras para ampliar su territorio y convertirse en una potencia. Entre estos conflictos destacan la conquista de Italia (en la cual el mayor choque fue contra el rey **Pirro**) y la expansión por el Mediterráneo, que trajo consigo las guerras púnicas y a la destrucción de **Cartago**.
- Además de estos conflictos externos, Roma sufrió importantes enfrentamientos internos que desgastaron y acabaron por derribar la república. El último de ellos estuvo provocado por el asesinato de Julio César y el enfrentamiento entre sus sucesores y los asesinos. El vencedor de este choque fue **Octavio Augusto**, que asumió el papel de emperador en el 27 a.C., con el que se le ponía fin al período de la república.

Imperio

La fase del imperio, que se expandía por África, Asia y Europa, se caracteriza por el **poder absoluto** ejercido desde las manos de los **emperadores**.

- En el campo **económico**, el comercio se intensificó. La **minería** conoció su auge. Las clases bajas empeoraron su situación y los emperadores y clases altas comenzaron a proporcionar alimento y espectáculos gratuitos a los ciudadanos para evitar rebeliones.
- En el campo **político**, los emperadores mantuvieron la existencia del **Senado** y de las **asambleas**, pero sin peso real.

- En el campo **social**, los descendientes de los **patricios** mantenían poder económico pero perdieron el político. Los **équites** aumentaron su importancia. Las clases sociales bajas se volvieron más dependientes del Estado romano, y el número de esclavos aumentó. En los territorios conquistados se intensificó la **romanización**, el relevo de la cultura y los modos de vida locales por los romanos.
- En la época imperial apareció una nueva religión practicada por personas que decían seguir a Jesús de Nazaret. Los principios básicos fueron dos: la igualdad de todas las personas ante Dios y una vida eterna tras la muerte. Esto fue visto como un peligro por parte del poder romano, ya que iba contra los fundamentos del esclavismo y negaba el culto al emperador.
- Se llevó a cabo una importante persecución hasta que Constantino concedió la libertad de culto en el Edicto de Milán en el 313 d. C. En el 380, el emperador Teodosio hizo del cristianismo a religión oficial del imperio.
- En el siglo III d.C. el imperio vivió una grave crisis. La corrupción comenzó a estar a la orden del día entre los administradores romanos y las guerras civiles hicieron su reaparición. El imperio se dividió en dos partes en el año 395 d. C.: el Imperio Romano de Occidente, con capital en Roma y el Imperio Romano de Oriente, con capital en Constantinopla.

Esto no evitó que la crisis siguiera su curso, especialmente en la parte occidental: los ataques de los bárbaros crearon una crisis económica que hizo que Roma no pudiera luchar contra sus enemigos. Finalmente, en el 476 d. C. el último emperador romano, **Rómulo Augusto**, es depuesto por el caudillo **Odoacro**, que pone fin al Imperio Romano de Occidente. La parte oriental sobreviviría aún hasta el año 1453 d. C.

La cultura romana

Roma posee una característica particular como civilización: su fuerte **pragmatismo**. Esto conduce a que Roma absorba elementos que considera útiles de otras culturas. Al mismo tiempo, Roma hizo grandes esfuerzos por asimilar las poblaciones de los territorios conquistados para extender su propia cultura. Este proceso es conocido como **romanización**.

- En **religión**, Roma va a asimilar divinidades griegas, egipcias o asiáticas, identificándolas con otras a las que ya les prestaban culto. El culto en el ámbito doméstico era oficiado por el *pater familias*, y en el público por políticos y sacerdotes. En el imperio comienza a dársele culto a los emperadores. Más tarde, el cristianismo será la religión oficial del imperio.

- En el arte, Roma se va a preocupar por la representación de la realidad (como en la escultura, a través del retrato) y por el práctico (como muestran sus edificios: basílicas, termas, circos, teatros, anfiteatros etc.). Su pintura y sus mosaicos tenían una finalidad decorativa.
- En los campos de la literatura, la historia y la filosofía, Roma continúa los caminos comenzados por Grecia y acerca alguna novedad. Inventa la sátira, emplea la historia como herramienta política y se centra en los campos de la ética y de la filosofía política en el terreno de la filosofía.
- En cuanto a ocio, espectáculos, y edificios públicos destinados a estos fines, van a estar pagados por los emperadores o por las clases altas para congraciarse con las clases populares. Destacan las carreras de carros realizadas en los circos y los combates de gladiadores llevados a cabo en los anfiteatros.

La Península Ibérica en la antigüedad

Pueblos prerromanos

Estos pueblos son aquellos que vivían en la península antes de la conquista de Roma. Distinguimos dos grandes grupos:

- **Iberos.** En contacto con las civilizaciones mediterráneas, desenvueltos y con un comercio próspero. Se organizaban en tribus y su economía orbitaba alrededor de la agricultura y de la explotación de metales.
- **Celtas.** Menos desenvueltos y aislados que los pueblos iberos. Se organizaban en tribus, vivían en castros y su economía dependía de la agricultura y ganadería. En el caso de Galicia, se mezclaron con la población local y dieron lugar a la **cultura castreña**:
 - La cultura castreña se desarrolló desde el siglo VIII a. C. hasta la ocupación romana. En esta cultura, la población vivía en castros, se organizaba por lazos de sangre y poseía una economía basada en la agricultura, en la ganadería y en la explotación y comercio de metales. Contaban con un panteón religioso extenso y desconocían la escritura.

Colonizaciones y conquista romana

Entre los pueblos interesados en el control de los recursos de la Península Ibérica encontramos, por orden cronológico a:

- **Fenicios.** Llegaron durante el primer milenio a. C., y se asentaron en la costa

andaluza (Gadir, Malaca). Su actividad principal era el comercio de metales. Trajeron conocimientos como la conserva en salazón, el torno de alfarero y la escritura alfabética.

- **Griegos.** Se extendieron por las costas catalana y levantina (Emporion). Influyeron sobre la población local en el arte, en la lengua y en la industria, también en el cultivo de la vid y del olivo.
- **Cartagineses.** En el siglo III a. C. fundaron la ciudad de Cartago Nova, enclave principal en la Península Ibérica. Les interesaban los yacimientos de metales. Se enfrentaron al ejército romano durante las guerras púnicas, en las que los cartagineses fueron derrotados.
- **Conquista romana.** Roma se hizo con las posesiones cartaginesas en el siglo III a. C., pero la conquista del territorio siguió hasta finales del siglo I a. C., en época de Augusto.

Hispania romana y Gallaecia

La romanización comienza en la península desde antes de finalizar la conquista del territorio. Hispania llegó a ser el territorio más romanizado al otro lado de la Península Itálica y se integró en el imperio tras un largo tiempo de resistencia. En Gallaecia, provincia de la que deriva el nombre de Galicia, Roma poseía un gran interés por sus recursos mineros. Fueron elementos principales de la romanización:

- **La lengua.** El latín se impuso sobre el resto de las lenguas locales.
- **Las leyes.** El **derecho romano** se extendió por la península.
- **La red de comunicaciones,** con la integración en el gran circuito comercial romano.
- **El ejército,** que se mezcló con la población local al recibir tierras aquí a retirarse.
- **El desarrollo de las ciudades,** claves en la transmisión de la visión del ocio y la cultura de Roma.
- **La religión,** que al extenderse facilitó la creación de una identidad romana.

En el caso de **Galicia**, la huella romana fue considerable: introdujeron el arado y la vid; construyeron calzadas; realizaron obras públicas: faros, puentes, termas etc.; el gallego proviene del latín, igual que el propio nombre de Galicia.